

PORADY EKSPERTA ELEKTRYKA



Częstymi pytaniami podczas mojej 32-letniej „karier” elektryka odpowiedzialnego za prace kontrolno-pomiarowe przy urządzeniach energetycznych były: *A po co to robić?, Komu to potrzebne? Szkoda czasu, Co jaki czas i za ile?, Przecież instalacja elektryczna działa poprawnie ... itd., itd.*

Zatem postaram się zwięźle na powyższe pytania odpowiedzieć.

Po co te pomiary?

Czy chcemy czy nie, to musimy takie pomiary robić. Nie mówię tu o nas czy naszym „widzi mi się”, ale o prawie. Prawo wymusza na nas określone postępowanie. Mam na myśli głównie Prawo Budowlane Art. 62 dot. warunków technicznych, jakim powinny odpowiadać budynki i ich usytuowanie oraz pomniejsze akty, jak rozporządzenia i przepisy dotyczące ochrony przeciwporażeniowej, normy itd.

Ale też (o czym często zapominamy) ubezpieczyciel naszego mienia, który oficjalnie i głośno o tym nie wspomina (albo pisze w umowie tzw. małymi literkami), na pewno przypomni o wymogach prawnych podczas odmowy wypłaty odszkodowania za uszkodzone mienie, niekoniecznie związane z instalacją elektryczną bądź jej uszkodzeniem, ale już na pewno podczas jej uszkodzenia i strat spowodowanych przez tę instalację.

Komu to potrzebne? Szkoda czasu?.....

Odpowiedź poniekąd jest już powyżej, lecz nie wyczerpuje ona całości tematu. Wyobraźmy sobie, że wybudowaliśmy nowy dom, kupiliśmy mieszkanie nowe, bądź stare, zrobiliśmy remonik, chcemy mieszkać bezpiecznie i długo w spokoju, a tu ... nagła awaria instalacji elektrycznej zakłóciła naszą sielankę. Coś się pali, dymi, smrodzi, nierzadko zabiera nam dobytek, a co najgorsze - kogoś z naszych bli-

skich. Wiemy już co się stało, znamy nawet przyczynę. Dlaczego, tak się stało? Przecież była to nowa instalacja, przecież robił to wujek Zdzisiek, rasowy i znany w świecie elektryk.

Odpowiadam i podpowiadam: zasada jest jedna i niezmienna - „najpierw chronić, potem zasilać”. Z tej zasady wynika kilka wymagań, których przestrzeganie znakomicie zwiększa bezpieczeństwo użytkowania instalacji i urządzeń elektrycznych.

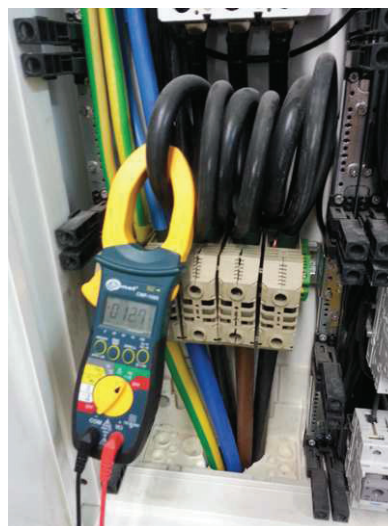
Przed oddaniem instalacji elektrycznej czy podłączeniem urządzeń elektrycznych do sieci należy wykonać tzw. pomiary elektryczne. Powinny to zrobić osoby mające zaświadczenie o kwalifikacjach E i D (EKSPLOATACJA I DOZÓR, które potrzebne są do wystawienia legalnego protokołu), z uprawnieniami do wykonywania pomiarów ochronnych. Są to zazwyczaj wysoko kwalifikowani pracownicy, posiadający duże doświadczenie w zakresie eksploatacji urządzeń elektroenergetycznych.

Wykonując pomiary elektryczne uzyskujemy informacje o stanie technicznym badanych instalacji i urządzeń. Dobry stan techniczny eksploatowanych instalacji, urządzeń elektrycznych czy też dopiero zamontowanych i przekazanych do eksploatacji, jest podstawą ich bezawaryjnej i bezpiecznej pracy.

Pomiary w okresie eksploatacji, służą do oceny aktualnego stanu technicznego urządzeń elektrycznych pod względem niezawodności i bezpieczeństwa pracy. Wyniki pomiarów są podstawą decyzji o odbiorze czy dalszej eksploatacji lub dokonaniu odpowiednich napraw, wymian lub remontów generalnych. Decyzja pod tym względem spada na osobę odpowiedzialną i przygotowaną merytorycznie i technicznie, czyli na naszego „pomiarowca”.

W czym problem? Przecież urządzenia i instalacja

elektryczna jest (musi być) zabezpieczona środkami ochrony przeciwporażeniowej (bezpieczniki - „korki”, wyłączniki nadmiarowo-prądowe - eski, wyłączniki różnicowo-prądowe - „różnicówki”). TAK!



W sumie racja, ale ... Zastosowanie

najlepszych środków ochrony przeciwporażeniowej nie jest wystarczające, jeżeli nie będą one prawidłowo działały. Okresowe pomiary mają potwierdzić prawidłowość działania zastosowanych środków ochrony i uznać ich przydatność do dalszej bezpiecznej i bezwaryjnej pracy.

Jak często zatem wykonywać takie pomiary?

Każdy obiekt budowlany powinien być utrzymywany w należyтым stanie technicznym (tak przynajmniej mówi prawo, a jak wiemy, to różnie z tym bywa). Odpowiedzialny za to jest właściciel, zarządca lub administrator, np. spółdzielnia danego obiektu. Aby to było możliwe, niezbędne jest przeprowadzanie okresowych kontroli przez (jak już wspomniałem) wyspecjalizowane osoby. Termin i zakres przeprowadzania badań okresowych w budynkach mieszkalnych, produkcyjnych i innych regulują akty prawne oraz normy i wiedza techniczna wykonującego pomiary. Żeby odpowiedzieć na pytanie, jaki jest termin i zakres przeprowadzania badań odbiorczych i okresowych w obiektach budowlanych, należy zapoznać się ze wszystkimi aktami prawnymi związanymi z tym zagadnieniem. Specyfika prawa polega między innymi na powoływaniu się w ustawach (nadrzędnych aktach) na rozporządzenia (akty wykonawcze), przy czym ustawa Prawo budowlane jest aktem najważniejszym, ale nie jedynym aktem prawnym, który reguluje okresowe kontrole w obiektach oraz czasookresy sprawdzeń instalacji i urządzeń elektrycznych. Zatem, aby poznać wybrany temat, warto prześledzić zarówno normy odnoszące się do określonego zagadnienia jak i pozostałe akty prawne i normy związane. Szczerze tego nie polecam, ponieważ jest więcej niż czterdzieści aktów prawnych i norm, zdajmy się więc na naszego „pomiarowca”, który jest (musi być!) przygotowany na taką „bombę prawną”. Od takiej osoby wymaga się wysokich kwalifikacji i wiedzy. Wystawiając protokół z prac kontrolno-pomiarowych podpisuje się pod nim, czyli jest naszą polisą naszą polisą ubezpieczeniową, jak i zakładnikiem własnej wiedzy lub niewiedzy.

Terminy okresowych kontroli podane w ustawie Prawo budowlane, w zależności od zakresu badań i środowiska, wynoszą 1 rok i 5 lat (najdłuższe DOPUSZCZALNE). Terminy te mogą być krótsze w zależności od rodzaju instalacji, miejsca jej montażu oraz użytkowania w obiekcie.

Po co to wszystko?

Wszystko po to, aby utrzymać obiekt budowlany w należyтым stanie i aby stan ten nie mógł powodować zagrożenia:

- życia lub zdrowia ludzi i zwierząt
- bezpieczeństwa naszego mienia
- bezpieczeństwa środowiska
- porażenia prądem elektrycznym
- zatrucia gazem
- zagrożenia pożarem, wybuchem
- katastrofą budowlaną.



Należy wspomnieć również o obowiązkach użytkowników lokali, czyli ich mieszkańców. Zgodnie z prawem muszą oni przestrzegać zasad bezpieczeństwa użytkowania energii elektrycznej i gazu oraz udostępniać lokal do przeglądów i badań okresowych.

Jeśli opisany wyżej temat znają Państwo za ciekawy, potrzebny i zechcą Państwo przeczytać coś jeszcze w tym zakresie, np:

- obowiązki wykonawcy prac kontrolno-pomiarowych, zawartość protokołów
- zakres kontroli instalacji elektrycznej oraz obowiązujące co roku, co 5 lat sprawdzenia
- elementy instalacji elektrycznej podlegające odbiorom okresowej kontroli
- badania instalacji odgromowych
- badanie instalacji oświetleniowych
- obiekty zwolnione z corocznej kontroli lub/i w ogóle
- sankcje karne za nieprzestrzeganie kontroli obiektów i za niedopełnienie obowiązku należytego utrzymania obiektów budowlanych,

polecam się na przyszłość.



Wojciech Małkowski. EU

Prezes koła SEP (Stowarzyszenie elektryków Polskich) nr 131 przy OPEC Gdynia Sp. z o.o.